

**Руководство по работе
с программой настройки
Script Loader**



Содержание

1. Введение	3
1.1. Сведения о документе	3
1.2. Сведения о программе.....	3
1.3. Совместимость	3
2. О программе	4
2.1. Общие положения	4
2.2. Интерфейс программы.....	4
3. Работа с программой	5
3.1. Начало работы.....	5
3.2. Подключение модема к виртуальному COM-порту.....	5
3.3. Загрузка скрипта	5
3.4. Включение и отключение скрипта.....	7
3.5. Удаление скрипта	7
Контакты и поддержка	9

Перечень рисунков

Рис. 2.1 Интерфейс программы ScriptLoader	4
Рис. 3.1 Загрузка скрипта в память модема при помощи ScriptLoader	6



1. Введение

1.1. Сведения о документе

Данный документ содержит описание и порядок работы со скриптами на модемы iRZ TG21.A/ iRZ TG21.B при помощи программы «Script Loader».

В документе рассмотрена программа «Script Loader» версии 1.0.

Версия документа		Дата публикации	
1.0		25.08.2016	
Выполнил	Яковлева Т.В.	Проверил	Макатринский Б.В.

См. также:

- Документ – «Руководство пользователя модема iRZ TG21.A/ iRZ TG21.B»

1.2. Сведения о программе

Программа «Script Loader» предназначена для локальной работы со скриптами (запись, запуск, остановка и удаление скриптов) с модемами iRZ TG21.A/ iRZ TG21.B.

Программа «Script Loader» может использоваться на любом персональном компьютере, операционная система которого поддерживает работу программы.

1.3. Совместимость

Работа программы «Script Loader» поддерживается в следующих операционных системах: Microsoft Windows XP, Vista, 7 – версии 32 bit и 64 bit, Microsoft Windows 8.

В качестве примера выбрана операционная система Windows 7 – версии 64 bit. В других операционных системах действия выполняются аналогичным образом.

Скачать дистрибутив программы «Script Loader» можно на официальном сайте компании «Радиофид Системы» www.radiofid.ru.

Программа не требует установки и начинает работать сразу после запуска.

2. О программе

2.1. Общие положения

Основными функциями программы Script Loader являются:

- Загрузка скриптов на модем TG21.A/ iRZ TG21.B

2.2. Интерфейс программы

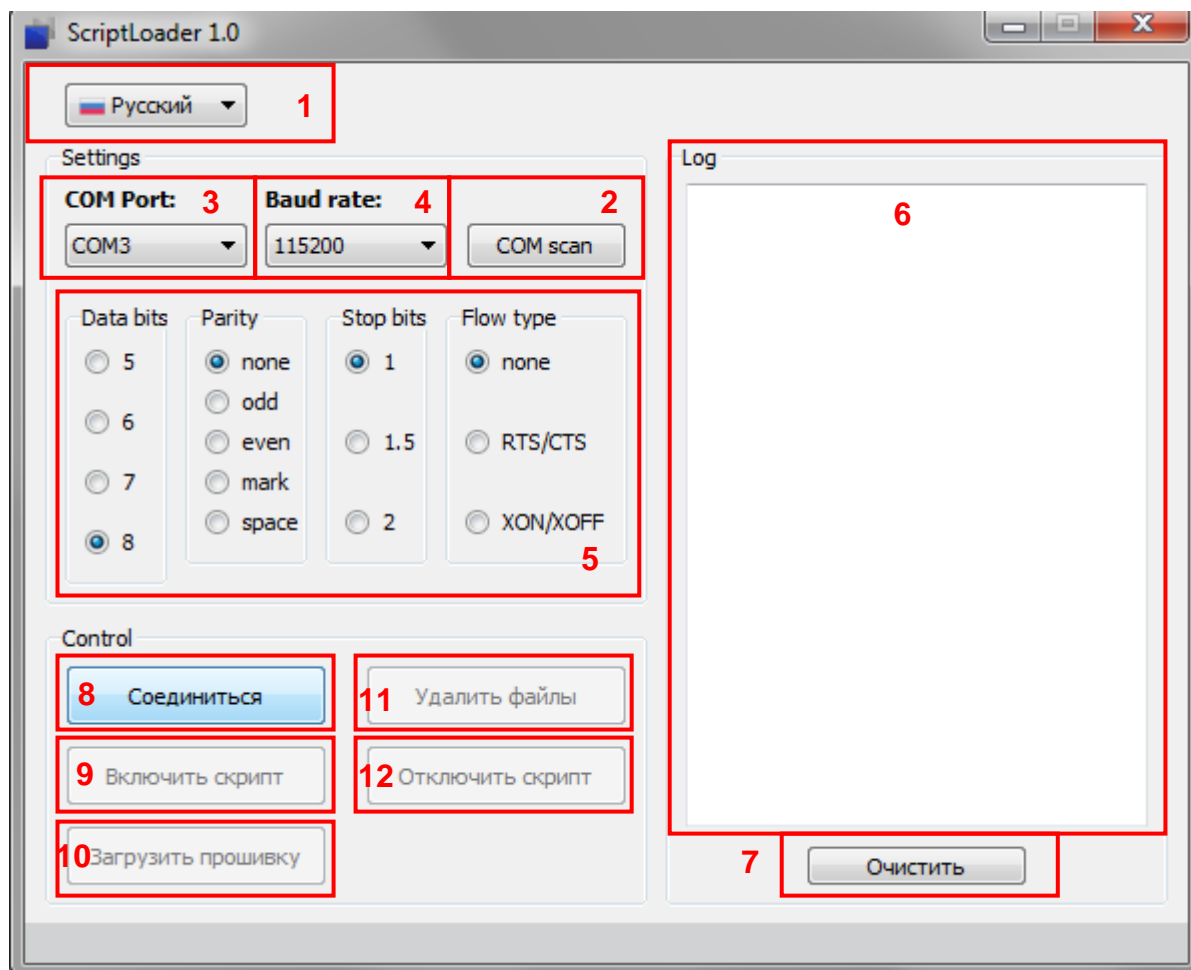


Рис. 2.1 Интерфейс программы ScriptLoader

- Выбор языка (см. 1 на Рис. 2.1) — в программе Script Loader предусмотрена поддержка русского и английского языка;
- COM scan (см. 2 на Рис. 2.1) — сканирует наличие доступных виртуальных COM-портов;
- COM Port (см. 3 на Рис. 2.1) — выбор COM-порта для подключения устройства;
- Baud Rate (см. 4 на Рис. 2.1) — скорость передачи информации по COM-порту, диапазон значений от 600 до 115200;
- Data bits, Parity, Stop bits, Flow type (см. 5 на Рис. 2.1) — блок стандартных настроек COM-порта;
- Log (см. 6 на Рис. 2.1) — окно вывода лога;
- Очистить (см. 7 на Рис. 2.1) — очистка окна вывода лога;
- Соединиться (см. 8 на Рис. 2.1) — подключение настраиваемого модема к COM-порту;



- Включить скрипт (см. 9 на Рис. 2.1) — включение скрипта, загруженного в память модема;
- Загрузить прошивку (см. 10 на Рис. 2.1) — загрузка скрипта с ПК в память модема;
- Удалить файлы (см. 11 на Рис. 2.1) — удаление скрипта из памяти модема;
- Отключить скрипт (см. 12 на Рис. 2.1) — отключение скрипта, загруженного в память модема (при этом скрипт остается в памяти устройства).

3. Работа с программой

3.1. Начало работы

Перед началом работы необходимо:

- Подключить модем к ПК при помощи RS232 или RS485 интерфейса;
- Подключить модем к сети электропитания;

3.2. Подключение модема к виртуальному СОМ-порту

Для подключения модема к СОМ-порту нужно:

- Запустить сканирование доступных портов кнопкой «COM scan» (см. 2 на Рис. 2.1);
- Выбрать один из доступных СОМ-портов в меню «COM Port» (см. 3 на Рис. 2.1), в этом примере был выбран порт СОМ3;
- Нажать «Соединиться»

При успешном соединении в окне Log будет выведено следующее сообщение:

```
Подключён к порту: COM3  
Send: at  
at  
OK
```

Внизу окна появится надпись «Модем подключен!»

Можно приступать к загрузке скрипта.

3.3. Загрузка скрипта

Перед началом работы скрипт должен быть сохранен на ПК пользователя. Для загрузки скрипта в модем нужно:

- Нажать «Загрузить прошивку» (см. 10 на Рис. 2.1);



- Указать местоположение файлов скрипта на ПК пользователя;

После выполнения этих действий начнется загрузка скрипта в память модема (см. Рис. 3.1);.

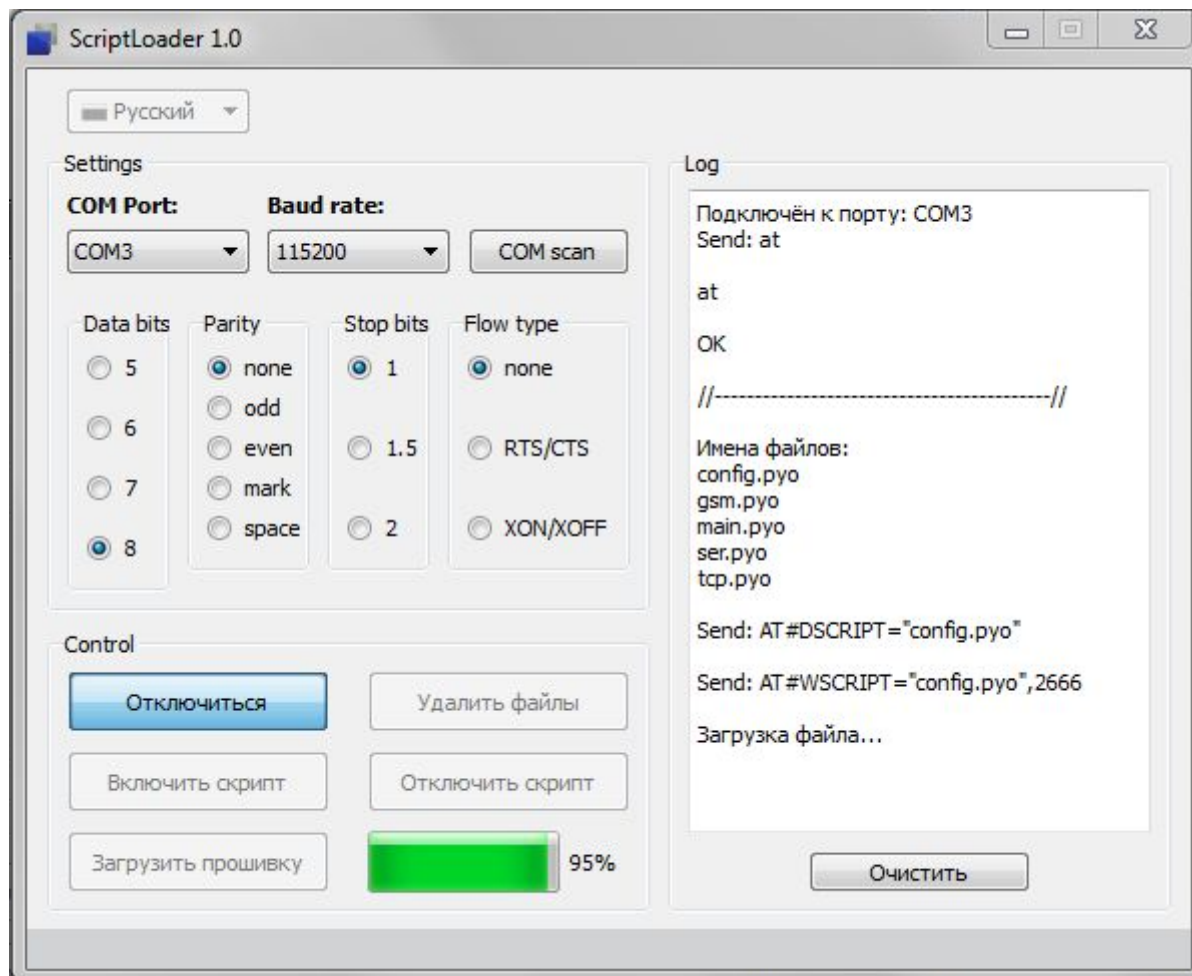


Рис. 3.1 Загрузка скрипта в память модема при помощи ScriptLoader

в окне Log будет выведена серия сообщений такого формата:

```
Имена файлов:  
config.pyo  
  
Send: AT#DSCRIPT="config.pyo"  
Send: AT#WSCRIPT="config.pyo",2666  
Загрузка файла...  
>>>  
OK
```

Внизу окна появится надпись «Прошивка прошла успешно!».



3.4. Включение и отключение скрипта

После загрузки в память устройства скрипт может быть включен и выключен.

Для включения скрипта нужно:

- Нажать «Включить скрипт» (см. 9 на Рис. 2.1);

При успешном включении в окне Log будет выведено сообщение такого формата:

```
Send: AT#ESCRIPТ="main.pyo"  
OK  
Send: AT#STARTMODESCR=1,10  
OK
```

Внизу окна появится надпись «Скрипт включен»

Для отключения скрипта нужно:

- Нажать «Отключить скрипт» (см. 12 на Рис. 2.1);

При успешном отключении в окне Log будет выведено сообщение такого формата:

```
Send: AT#ESCRIPТ=""  
OK
```

Внизу окна появится надпись «Скрипт отключен»

Примечание. После включения скрипта необходимо перезагрузить модем. Скрипт запустится через 10 секунд после включения модема, если на него не поступят АТ-команды кроме «at». Если в течение 10 секунд после включения на модем подать любую АТ-команду кроме «at» скрипт не запустится!

3.5. Удаление скрипта

После отключения скрипт продолжает находиться в памяти модема.

Для удаления скрипта нужно:

- Нажать «Удалить файлы» (см. 11 на Рис. 2.1);

При успешном включении в окне Log будет выведено сообщение такого формата:

```
Send: AT#LSCRIPT  
#LSCRIPT: "config.pyo",266  
#LSCRIPT: free bytes: 939384  
OK  
Send: AT#DSCRIPT=" config.pyo "  
Файл был найден и удален
```

Внизу окна появится надпись «Все файлы удалены»



Примечание. Если скрипт загружен и включен, то для дальнейшей работы со скриптами с помощью программы ScriptLoader необходимо в течение 10 секунд после включения модема нажать на кнопку «Соединиться», таким образом, мы отключим автостарт скрипта.



Контакты и поддержка

Новые версии прошивок, документации и сопутствующего программного обеспечения можно получить при обращении по следующим контактам.

Санкт-Петербург	
сайт компании в Интернете:	www.radiofid.ru
тел. в Санкт-Петербурге:	+7 (812) 318 18 19
e-mail:	support@radiofid.ru
Москва	
сайт компании в Интернете:	www.digitalangel.ru
тел. в Москве:	+7 (495) 974 74 22
e-mail:	info@digitalangel.ru

Наши специалисты всегда готовы ответить на Ваши вопросы, помочь в установке, настройке и устранении проблемных ситуаций при эксплуатации оборудования iRZ.

Примечание. Перед обращением в техническую поддержку рекомендуется обновить программное обеспечение устройства до актуальной версии.