

UPort 1100

Руководство по аппаратной установке

Издание 6.0, сентябрь 2016

Контактная информация технической поддержки
<http://www.moxa.com/support>

Тел.: +886-2-8919-1230

Факс: +886-2-8919-1231

www.moxa.com

Официальный дистрибьютор в России

ООО «Ниеншанц-Автоматика»

www.nnz-ipc.ru www.moxa.ru

sales@moxa.ru support@moxa.ru

The logo for MOXA, consisting of the word "MOXA" in a bold, green, sans-serif font.

© 2016 MOXA Inc. Все права защищены.

Обзор

Серия UPort 1100 является частью линейки UPort, преобразователей USB в последовательные интерфейсы. Линейка устройств UPort предлагает широкий спектр простых в использовании решений для создания с помощью USB-порта компьютера дополнительных COM-портов в операционной системе Windows или tty портов в Linux. Серия UPort 1100 состоит из следующих моделей:

- UPort 1110 – 1-портовый преобразователь USB в RS-232.
- UPort 1130 – 1-портовый преобразователь USB в RS-422/485.
- UPort 1150 – 1-портовый преобразователь USB в RS-232/422/485.
- UPort 1150I – 1-портовый преобразователь USB в RS-232/422/485 с изоляцией.



Примечание

Перед подключением преобразователя к USB-порту компьютера рекомендуется сначала установить драйвер. Описание процесса установки дано в разделе 3.

После установки драйвера преобразователь UPort может быть подключен к любому порту USB Type A управляющего компьютера или USB-хаба. Преобразователи поддерживают горячее подключение, поэтому перед их установкой не требуется выключать питание компьютера. Мастер установки **Found New Hardware** автоматически найдёт соответствующие драйверы, в процессе установки адаптера в системы Windows будут появляться различные информационные окна.

После завершения работы мастера установки **Found New Hardware**, изменять настройки последовательного порта можно будет через утилиту Windows Device Manager. В диспетчере устройств в списке портов (COM & LPT) появится новый последовательный порт, а также новое устройство в группе Multiport Serial Adapters (Многопортовые последовательные адаптеры). Более подробную информации о настройке порта можно найти в руководстве UPort 1100 series user manual.

Комплект поставки

Перед установкой преобразователя, пожалуйста, убедитесь в наличии всех компонентов:

- Преобразователь USB в последовательный порт серии UPort 1100
- CD с документацией и ПО
- Руководство по аппаратной установке
- Гарантийный талон

В комплект поставки UPort 1130/1130I/1150/1150I также входит:

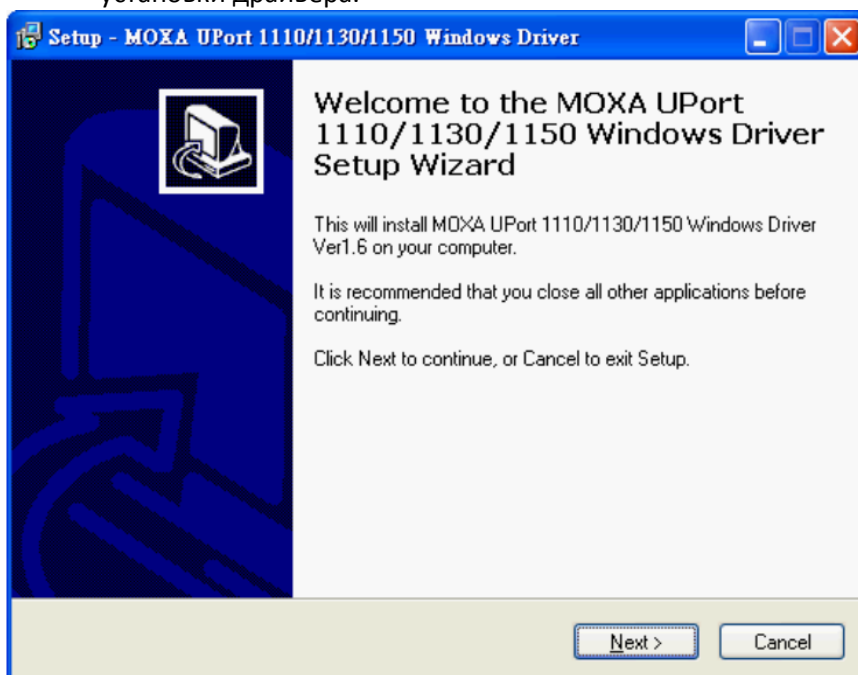
- Mini DB9F-to-TB: Переходник с разъема DB9F на винтовые клеммы

Примечание: Если какой-либо из компонентов отсутствует или поврежден, пожалуйста, обратитесь к Вашему дилеру.

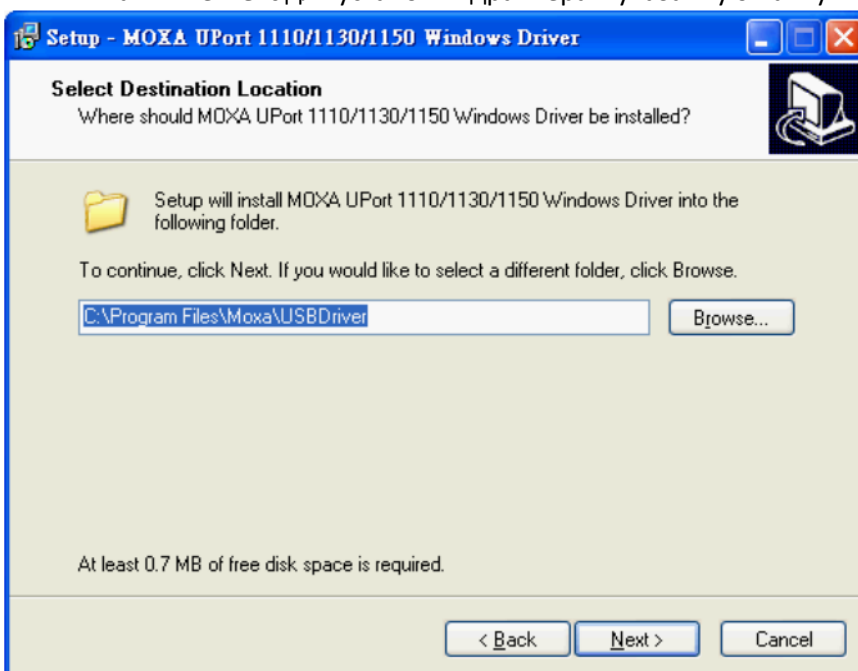
Описание аппаратной части

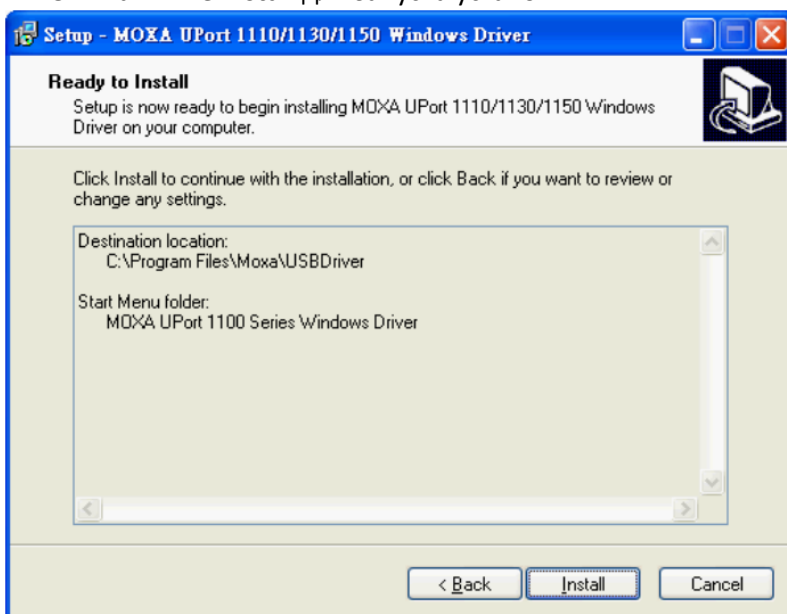
Нижеследующие инструкции даны на примере ОС Windows XP (32 бита), но аналогичные шаги следует предпринять и для установки на 64-битной Windows. Если вы хотите узнать, какие ОС Windows поддерживает устройство Мохы, перейдите в центр поддержки на веб-сайте Мохы для загрузки последней версии драйвера.

1. Запустите файл **Setup.exe** с CD-диска с документацией и ПО. Нажмите **Next** для начала установки драйвера.



2. Нажмите **Next** для установки драйвера в указанную папку.



3. Нажмите **Install** для запуска установки.4. Нажмите **Finish** для завершения установки драйвера.

Установка устройства

1. **Вариант 1: Драйвер UPort сертифицирован**

Если драйвер UPort, который вы установили, сертифицирован компанией Microsoft, UPort и последовательные порты UPort установятся автоматически, когда вы подключите UPort к USB-порту компьютера.

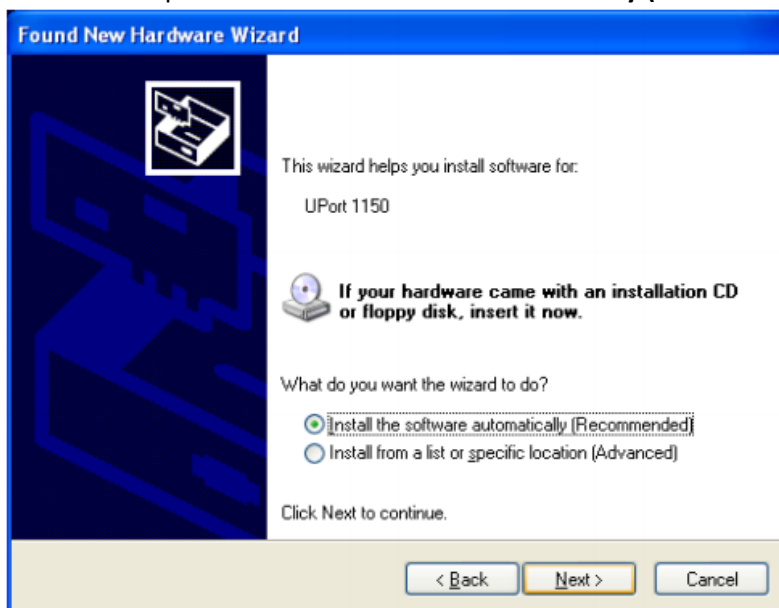
Вариант 2: Драйвер UPort не сертифицирован

Если драйвер UPort, который вы установили, не сертифицирован компанией Microsoft, при подключении устройства к USB-порту компьютера приведет к активации программы установки UPort. Сначала устанавливается программное обеспечение для самого UPort (во второй части процедуры устанавливаются последовательные порты).

Подключите преобразователь к любому USB-порту (например, к USB-порту на вашем компьютере). Windows закончил с аппаратной установкой, и вы можете продолжить настройку портов. Windows автоматически определит UPort, в области уведомлений появится сообщение **Найдено новое оборудование (Found New Hardware)**.

2. Появится следующее окно. Выберите **No, not this time** и нажмите **Next**.

3. Выберите **Install the software automatically (Recommended)** и нажмите **Next**.



4. Далее появится предупреждение о том, что данное программное обеспечение не является проверенным программным обеспечением Windows. Это стандартное предупреждение, и компания МОХА полностью проверила безопасность драйвера для операций Windows. Пожалуйста, для продолжения нажмите **Continue Anyway**. Затем нажмите **Finish** для завершения установки драйвера.
5. Повторите шаги со 2 по 4, пока COM-порт не будет установлен.

Установка драйвера Linux для преобразователей UPort 1100

Linux Kernel 2.4.x

Выполните следующие команды:

```
# mount /dev/cdrom/ mnt
# cd /
# mkdir moxa
# cd /moxa
# cp /mnt/<driver directory
>/driv_linux2.4_uport1p_vx.x_build_yymmddhh.tgz/moxa
# tar -xvfz driv_linux2.4_uport1p_vx.x_build_yymmddhh.tgz
# cd /mxu1100_24/driver
# make clean
# make install
# modprobe mxuport1100_24
```

Примечание: yy = год, mm = месяц, dd = день, hh = час

Linux Kernel 2.6.x

Выполните следующие команды:

```
# mount /dev/cdrom/ mnt
# cd /
# mkdir моха
# cd /моха
# cp /mnt/<driver directory
>/driv_linux2.6_uport1p_v1.1_build_xx.tgz/моха
# tar -xvzf driv_linux2.6_uport1p_v1.1_build_xx.tgz
# cd / mхu11х0/driver
# make clean
# make install
# modprobe мхu11х0
```

Установка драйвера Win CE 5.0/6.0

Компания Мохэ предлагает два варианта установки драйвера Windows CE 5.0/6.0: с помощью CAB-файла и с помощью установочного пакета. В данном руководстве мы рассматриваем только установку с помощью CAB-файла. Если вы хотите установить драйвер WinCE с помощью установочного пакета, обратитесь к руководству пользователя.

Установка с помощью CAB-файла

Шаг 1: Установите на компьютер программу Microsoft ActiveSync. Перед запуском ActiveSync используйте нуль-модемный кабель RS-232 для подключения устройства WinCE (CEPC) к компьютеру.

Шаг 2: Запустите «Command Prompt» на устройстве WinCE и введите команду repllog. Появится новое окно. Выберите “No” и нажмите “Next”. Вы увидите “Connected” в ActiveSync.

Шаг 3: В окне ActiveSync нажмите “Explore” и скопируйте файл

UP1100_COM_v1.0_Setup.CAB (для WinCE 6.0) или

UP1100_COM_v1.1_Setup.CAB (для WinCE 5.0)

в мобильное/конечное устройство.

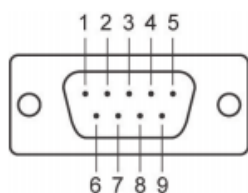
Шаг 4: Дважды кликните на CAB-файл для запуска установки драйвера WinCE для UPort 1100 .

После установки драйвера подключите устройство серии UPort 1100 к USB-порту устройства с WinCE. Драйвер автоматически загрузится. Теперь UPort 1100 готов к использованию.

Назначение контактов последовательного порта

Преобразователи UPort 1100 оснащены разъемами DB9 «папа». Выводы порта показаны в таблице ниже.

DB9 «папа»



Контакт	RS-232	RS-422/485-4W	RS-485-2W
1	DCD (in)	TXD-(A)	---
2	RxD (in)	TXD+(B)	---
3	TxD (out)	RXD+(B)	Data+(B)
4	DTR (out)	RXD-(A)	Data-(A)
5	GND	GND	GND
6	DSR (in)	---	---
7	RTS (out)	---	---
8	CTS (in)	---	---

UPort 1130/1150/1150I поставляются с переходником DB9 в винтовые клеммы. Выводы порта показаны ниже:

Терминальный блок



Контакт	RS-422/485-4W	RS-485-2W
1	TxD+(B)	---
2	TxD-(A)	---
3	RxD+(B)	Data+(B)
4	RxD-(A)	Data-(A)
5	GND	GND

Обратите внимание, что переходник соединяет контакт 1 разъема DB9 с контактом 2 терминального блока, а контакт 2 разъема DB9 с контактом 1 терминального блока.

Поддержка МОХА в Интернет

Наша первоочередная задача - удовлетворение пожеланий заказчика. С этой целью была создана служба MOXA Internet Services для организации технической поддержки, распространения информации о новых продуктах, предоставления обновленных драйверов и редакций руководств пользователя.

Для получения технической поддержки пишите на наш адрес электронной почты:

support@moxa.ru

Для получения информации об изделиях обращайтесь на сайт:

<http://www.moxa.com>